

Normes de conduite professionnelle

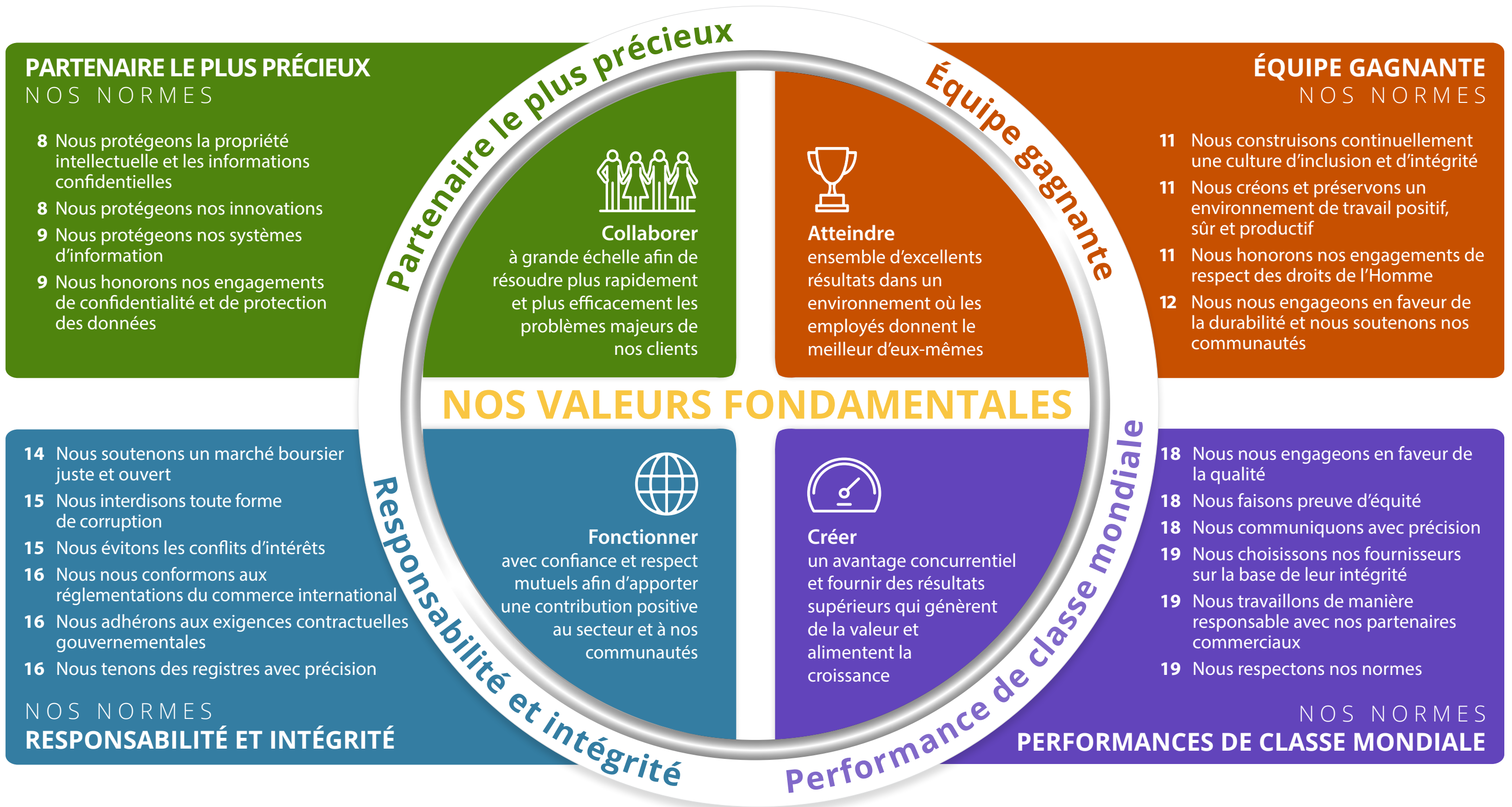
Table des matières

3. Introduction

4. Messages de nos dirigeants

5. Attentes

6. S'exprimer



Messages de nos dirigeants

Attentes

S'exprimer



Introduction



Président-directeur général Gary Dickerson

Chez Applied Materials, nos innovations rendent possible la technologie qui façonne l'avenir. Depuis plus de 50 ans, nous nous sommes forgés une réputation de leader de l'innovation, d'entreprise citoyenne responsable et où il fait bon travailler. Notre réussite

repose sur le fort engagement envers nos objectifs et sur un ensemble de valeurs partagées : être le partenaire le plus précieux, former des équipes gagnantes, agir avec responsabilité et intégrité, et fournir des performances de classe mondiale.

Alors que nous nous efforçons tous de rendre possible un avenir meilleur, travailler avec la plus grande intégrité dans tous les aspects de notre activité est un moteur essentiel de notre réussite. Les normes de conduite professionnelle constituent notre guide pour agir de manière responsable et garantir les normes éthiques les plus élevées dans nos interactions avec les collaborateurs, les clients, les fournisseurs et les communautés dans lesquelles nous travaillons et vivons. Il est de la responsabilité de chacun – y compris de nos cadres, de nos dirigeants, des membres de notre conseil d'administration et de chaque employé – de lire, de comprendre et de se conformer à ces normes, ainsi qu'aux autres politiques de l'entreprise.



Gary E. Dickerson
Président-directeur général
d'Applied Materials, Inc.



Directeur juridique Teri Little

Chez Applied, nous sommes honorés et fiers d'exercer notre activité dans de nombreux pays à travers le monde. En tant qu'entreprise mondiale, nous sommes soumis à un certain nombre de lois et de réglementations, et nous nous engageons à les respecter et à nous y

conformer dans toutes les juridictions où nous exerçons.

Nos normes de conduite professionnelle jouent un rôle essentiel dans notre capacité à nous conformer à ces lois et réglementations. Elles reflètent nos valeurs fondamentales, ainsi que les politiques, procédures et conduites qui nous guident chaque jour, dans tout ce que nous faisons. Agir avec intégrité, faire preuve d'une culture d'inclusion et se conformer aux lois – mettre nos valeurs en pratique – est la façon dont nous protégeons et préservons la réputation de notre entreprise, individuellement et collectivement.



Teri Little
Vice-président senior, directeur juridique et secrétaire général
d'Applied Materials, Inc.



Attentes de nos dirigeants

Tout le monde chez Applied est responsable du respect de nos Normes de conduite professionnelle. Nos administrateurs et directeurs, ainsi que d'autres directeurs et membres de la direction, ont la responsabilité de donner l'exemple et d'incarner nos valeurs fondamentales jour après jour.

Responsabilités des dirigeants :

- **Donner l'exemple.** Donnez le ton en matière d'intégrité au sein de votre équipe, non seulement en paroles, mais également en actions au quotidien.
- **Communiquer les attentes.** Discutez avec votre équipe de la prise de décisions éthiques, de l'intégrité et de l'importance de comprendre les politiques qui s'appliquent.
- **Faire preuve de clarté dans les messages.** Définissez des attentes claires et cohérentes avec nos valeurs. Faire ce qui est juste fait partie des attentes.
- **Créer un environnement sûr et respectueux.** Prenez des mesures pour vous assurer que votre équipe se sent à l'aise lorsqu'elle exprime ses préoccupations et qu'elle soit entendue lorsqu'elle le fait.

Attentes des uns envers les autres

Applied s'appuie sur chacun d'entre nous pour nous conduire avec la plus grande intégrité et le plus grand professionnalisme dans nos interactions les uns avec les autres, avec nos partenaires commerciaux et lorsque nous représentons Applied.

Nos responsabilités :

- **Être responsable.** Lisez, mesurez et respectez les politiques et procédures qui s'appliquent à vos rôles et fonctions.
- **S'exprimer.** Posez des questions et demandez de l'aide en cas de besoin. Faites part des préoccupations en cas de constat d'un comportement incompatible avec les valeurs, les normes et les politiques.
- **Coopérer et protéger.** S'il nous est demandé de participer à une enquête de l'entreprise, nous devons tous y coopérer. Faites preuve d'ouverture et d'honnêteté, protégez la confidentialité et préservez les registres de l'entreprise si on vous le demande.
- **Supervision de l'exercice.** Lorsque vous gérez nos relations avec nos partenaires commerciaux, assurez-vous qu'ils connaissent nos valeurs, nos politiques et nos attentes.

Attentes de nos partenaires commerciaux

Nous attendons de nos partenaires commerciaux qu'ils adhèrent également à nos normes de conduite professionnelle. Nous recherchons des partenaires qui partagent nos valeurs et nos normes élevées en matière d'intégrité et de professionnalisme. Lorsqu'ils fournissent des biens et des services ou agissent en notre nom, tous les partenaires sont tenus de comprendre et de se conformer aux Normes de conduite professionnelle d'Applied Materials pour les partenaires commerciaux.



Nous posons des questions et faisons part de nos préoccupations

Si nous sommes témoins ou s'il nous est demandé de nous engager dans une conduite qui n'est pas conforme aux valeurs ou politiques d'Applied, nous sommes tenus de nous exprimer et de demander conseil, et nous obtiendrons du soutien dans cette démarche.

De nombreuses ressources sont disponibles pour vous aider à répondre à vos questions ou préoccupations.

- Votre responsable doit être disponible pour écouter et répondre à vos préoccupations.
- Vous pouvez toujours contacter directement le service Éthique et conformité monde ou un autre membre du service juridique et conformité.
- Vous pouvez également contacter le service Relations Employés monde, les ressources humaines ou l'audit interne mondial.



Nous nous exprimons, même dans les moments difficiles

Si l'un d'entre nous est invité à s'engager ou à être témoin d'autres personnes qui s'engagent dans une conduite qui n'est pas conforme aux valeurs ou politiques d'Applied, nous sommes tenus de nous exprimer et de demander conseil, et nous pouvons nous attendre à être soutenus dans ce sens.

Bien qu'il ne soit pas toujours facile de faire part de ses préoccupations, surtout lorsque nous ne savons pas s'il s'agit d'une violation, il est néanmoins important de le faire.

Applied prend tous les rapports au sérieux et les traite avec sensibilité et discrétion.



Nous ne tolérons pas les représailles

Applied interdit toute mesure de représailles contre quiconque aura posé des questions ou signalé des problèmes de bonne foi. Nous devons nous sentir libres de poser une question, de faire un signalement ou de participer à toute enquête sans crainte.

Si vous pensez que vous, ou quelqu'un d'autre, avez fait l'objet de représailles, vous devez immédiatement contacter votre responsable, le service Éthique et conformité monde ou un autre membre du service juridique et conformité, du service Relations Employés monde, des ressources humaines ou de l'audit interne mondial.

Toute personne qui exerce des représailles à l'encontre de ceux qui s'expriment de bonne foi fera l'objet de mesures disciplinaires pouvant aller jusqu'au licenciement.

Qu'est-ce que la ligne d'assistance en matière d'éthique ?

Il faut du courage pour s'exprimer lorsque quelque chose ne va pas. Nous comprenons que les employés et les partenaires commerciaux puissent ressentir de l'inconfort et de l'anxiété. C'est pourquoi nous avons mis en place la ligne d'assistance en matière d'éthique.

La ligne d'assistance en matière d'éthique est disponible 24 heures sur 24, 7 jours sur 7 et est composée de professionnels qui parlent 11 langues différentes. Cette ligne est gérée par un prestataire de services indépendant qui fournit des services de signalement confidentiels et anonymes aux entreprises du monde entier. Si vous utilisez la Ligne d'assistance en matière d'éthique, le prestataire de services indépendant enverra un rapport au service Éthique et conformité monde.

Dans certains pays, le signalement anonyme n'est pas disponible en raison des lois applicables. Vous pouvez toujours contacter le service Éthique et conformité monde à l'adresse ethics_everywhere@amat.com ou un autre membre du service juridique et conformité, le service Relations Employés monde, les ressources humaines ou l'audit interne mondial.



Nous contacter

ethics_everywhere@amat.com
helpline.appliedmaterials.com

Propriété intellectuelle et
informations confidentielles

Innovation

Systèmes d'information

Confidentialité des données

Le partenaire le plus précieux

...collaborer à grande échelle afin de résoudre
plus rapidement et plus efficacement les
problèmes majeurs de nos clients

NOUS COLLABORONS LARGEMENT AFIN DE RÉSOUDRE PLUS RAPIDEMENT ET PLUS EFFICACEMENT LES PROBLÈMES MAJEURS DE NOS CLIENTS.

NOUS INSTAURONS LA CONFIANCE EN RESPECTANT NOS ENGAGEMENTS ET EN PROTÉGEANT SANS RELÂCHE LA PROPRIÉTÉ INTELLECTUELLE ET LES DONNÉES.

Nous protégeons la propriété intellectuelle et les informations confidentielles

Elles sont le fondement de notre innovation et soutiennent notre avantage concurrentiel sur le marché. Nous avons tous la responsabilité de protéger ces informations contre le vol et la divulgation involontaire. En outre, nous sommes responsables du respect et de la protection des droits de propriété intellectuelle de nos clients, de nos fournisseurs, et d'autres tiers avec lesquels nous travaillons. En aucun cas nous n'acquérons ou ne tenterons d'acquérir de manière inappropriée les informations exclusives ou confidentielles d'autrui.

Si nous devons divulguer des informations confidentielles à toute entreprise ou personne, nous obtenons d'abord l'autorisation appropriée et nous assurons qu'un accord de non-divulgence approuvé par le service juridique et conformité a été signé. Nous demandons également conseil aux fonctions juridique et conformité avant de demander des informations confidentielles à une tierce partie.



Nous protégeons nos innovations

Toutes les inventions, brevetables ou non, que nos employés conçoivent ou mettent en pratique sont la propriété d'Applied. Une exception à cette règle concerne les inventions qui ne sont pas liées de quelque manière que ce soit aux produits, recherches ou activités d'Applied, qui sont entièrement développées sur le temps libre d'un employé et qui sont élaborées sans l'utilisation des actifs, équipements, installations ou ressources d'Applied.

Après avoir conçu une invention, les employés sont tenus de soumettre rapidement un Formulaire de divulgation d'invention au système de gestion des brevets (IPMatters/), même s'ils ne sont pas sûrs que l'invention soit brevetable ou qu'elle sera utilisée pour un produit.



LE SAVIEZ-VOUS ?

Informations Confidentielles (également appelées « IC ») désigne toute information commerciale ou technique appartenant à Applied, à ses clients, à ses fournisseurs ou à d'autres tiers qui n'est pas connue du public ou qui a été fournie ou reçue en vertu d'une obligation de confidentialité.

VALEURS APPLIQUÉES EN ACTION

Puis-je partager des informations confidentielles avec d'autres employés d'Applied ?

Vous ne devez partager des informations confidentielles qu'avec des employés autorisés à les consulter et ayant besoin de les connaître dans le cadre de leurs fonctions.

EN SAVOIR PLUS :

Politique mondiale relative aux médias sociaux

Gestion des informations confidentielles

Protection des secrets commerciaux

[ipmatters/](#)

[vip/](#)

Nous protégeons nos systèmes d'information

Pour le dynamisme de notre activité, nous devons utiliser les actifs de l'entreprise aussi efficacement que possible et rester attentifs aux opportunités d'améliorer nos performances et de réduire nos coûts. Nous sommes tous responsables de l'utilisation appropriée des biens, des installations, des systèmes et des équipements de l'entreprise. En outre, nous sommes tous responsables de la protection des ressources qui nous sont confiées. Nous protégeons la sécurité de nos systèmes et réseaux technologiques contre les menaces de cybersécurité, le piratage, les attaques par déni de service, les demandes de rançon et le vol en adhérant aux politiques et aux alertes d'infosécurité.

Si nous prenons connaissance d'un problème de cybersécurité potentiel ou réel, nous le signalerons immédiatement au service d'assistance GIS.

Nous utilisons les systèmes d'Applied uniquement à des fins professionnelles ou à des fins personnelles accessoires pour des activités légales et non commerciales. Nous prenons des précautions raisonnables et exerçons un jugement éclairé sur cette utilisation tout en maintenant notre obligation de protéger notre propriété intellectuelle et nos informations confidentielles. Étant donné que nos systèmes technologiques sont détenus et contrôlés par Applied et sont destinés à des utilisations professionnelles, nous n'avons aucune attente de confidentialité, sous réserve de la législation et de la politique locales, en ce qui concerne toute communication et donnée. Cela comprend les informations auxquelles nous accédons, que nous stockons ou que nous transmettons par le biais des systèmes, réseaux et appareils au cours de notre emploi chez Applied.

Nous nous assurons que l'utilisation personnelle des systèmes d'Applied n'entre pas en conflit avec les intérêts de l'entreprise, ne viole pas les présentes Normes, ne crée pas de risque de sécurité ou juridique, et n'associe pas l'entreprise à des messages religieux, politiques, ou commerciaux qu'elle n'a pas approuvés.

Nous honorons notre engagement de confidentialité et de protection des données

De nombreux pays sont soumis à des lois sur la confidentialité des données qui régissent la collecte et l'utilisation appropriées des renseignements personnels. Cela s'entend des informations qui peuvent être utilisées pour identifier une personne, seules ou combinées à d'autres informations d'identification, telles que l'adresse e-mail, l'adresse postale, le numéro d'identification gouvernemental ou le numéro de téléphone. Nous reconnaissons l'importance que nos employés accordent à leurs renseignements personnels, et nous nous engageons à collecter et à utiliser ces données de manière équitable, sensible et respectueuse, tout en intégrant les principes fondamentaux de confidentialité des données, à savoir la légalité, la transparence et la sécurité.

Nous pensons qu'une gestion responsable des renseignements et des données personnelles contribue à maintenir la confiance dans Applied, qu'il s'agisse des renseignements personnels de nos employés, de nos clients, ou d'autres tiers avec lesquels nous interagissons. Nous contribuons à maintenir cette confiance en étant respectueux et transparents, et en suivant nos politiques et toutes les lois applicables en matière de confidentialité des données, lors de la collecte, de l'utilisation, du traitement, et du stockage ou de la divulgation de renseignements personnels.

En tant qu'employés d'Applied, chacun d'entre nous est tenu de veiller au respect des lois et réglementations applicables, des obligations contractuelles et des politiques de l'entreprise lors du traitement des renseignements personnels et des données des partenaires commerciaux. En cas de questions, de problèmes ou de préoccupations, nous consultons un membre de l'équipe Confidentialité et Gouvernance des Données ou d'autres membres de la fonction juridique et conformité.

LE SAVIEZ-VOUS ?

Voici quelques bonnes pratiques en matière de sécurité de l'information :

- Maintenir les mises à jour de l'ordinateur à jour
- Ouvrir uniquement les e-mails d'expéditeurs connus
- Demander l'autorisation avant d'installer des logiciels
- Ne pas contourner les contrôles de sécurité
- Ne pas utiliser de dispositifs de stockage amovibles non autorisés
- Protéger les mots de passe, ne jamais les partager
- Ne pas faire confiance au Wi-Fi public (dans les aéroports, les hôtels, etc.)
- Éviter de mélanger les fichiers professionnels et personnels

L'utilisation personnelle occasionnelle des ressources de l'entreprise est autorisée. Mais si vous souhaitez discuter ou promouvoir des opinions politiques, sociales, religieuses, personnelles, financières ou commerciales, vous devez le faire en dehors de votre temps de travail, vous devez utiliser votre propre compte de messagerie et votre propre équipement.

VALEURS APPLIQUÉES EN ACTION

Puis-je utiliser mon ordinateur professionnel pour consulter mes e-mails et blogs personnels ?

L'utilisation personnelle occasionnelle des ressources de l'entreprise est autorisée. Mais si vous souhaitez discuter ou promouvoir des opinions politiques, sociales, religieuses, personnelles, financières ou commerciales, vous devez le faire en dehors de votre temps de travail, vous devez utiliser votre propre compte de messagerie et votre propre équipement.

EN SAVOIR PLUS :

Politique de conservation des documents

Politique mondiale de confidentialité interne

Politique mondiale de sécurité relative à la prise d'images et à l'enregistrement audio

Politique de gouvernance de la sécurité des systèmes d'information

help/

privacy/

Culture d'inclusion

Environnement de
travail

Droits de l'Homme

Durabilité

Équipe gagnante

...atteindre ensemble d'excellents
résultats dans un environnement
où les employés donnent le meilleur
d'eux-mêmes



NOUS OBTENONS D'EXCELLENTS RÉSULTATS ENSEMBLE DANS UN ENVIRONNEMENT OÙ LES EMPLOYÉS SONT SOUTENUS ET SONT CAPABLES DE DONNER LE MEILLEUR D'EUX-MÊMES.

NOUS TIRONS PARTI DE NOS TALENTS POUR METTRE SUR LE MARCHÉ DES PRODUITS ET SERVICES DE HAUTE QUALITÉ.

Nous construisons continuellement une culture d'inclusion et d'intégrité

Nous faisons preuve d'inclusivité dans toutes nos interactions et tirons parti de notre diversité et de notre intégrité pour résoudre les problèmes et innover. Nous agissons avec respect envers nos collègues et promovons un lieu de travail inclusif et positif où chacun ressent un sentiment d'appartenance. Nous prenons des mesures pour augmenter les opportunités d'emploi pour les femmes, les minorités sous-représentées, les personnes handicapées et les anciens combattants. Nous fournissons des aménagements raisonnables aux employés qualifiés pour leur permettre d'exécuter les fonctions essentielles de leur travail. Nous apprécions et valorisons les différences des autres et traitons toujours nos collègues et partenaires commerciaux avec le plus grand respect.



Nous créons et préservons un environnement de travail positif, sûr et productif

Nous partageons la responsabilité de promouvoir le travail d'équipe et la coopération, ainsi que de maintenir un environnement de travail dans lequel la discrimination, le harcèlement et les pratiques de travail dangereuses ne sont pas tolérés. Nous utilisons uniquement les critères de mérite et de poste, tels que l'expérience et la performance, dans les décisions concernant le recrutement, l'embauche, la promotion, la formation, la rémunération, les avantages sociaux, le licenciement et les programmes sociaux.

Nous devons tous adopter des pratiques de travail sûres, suivre la formation de sécurité requise et nous conformer à toutes les lois, réglementations, et politiques de l'entreprise en matière de santé, et de sécurité afin de protéger la sécurité, la santé et le bien-être général de notre personnel.

Nous honorons nos engagements envers les droits de l'Homme

Nous respectons les droits de l'Homme et la dignité des personnes tout au long de nos opérations et de notre chaîne d'approvisionnement mondiale. Nous respectons et attendons de nos partenaires commerciaux qu'ils respectent : (i) les lois qui promeuvent une main-d'œuvre diversifiée, des conditions de travail sûres et la sécurité individuelle ; (ii) les lois qui interdisent le travail forcé, l'emploi d'enfants mineurs et la traite des êtres humains ; et (iii) les lois qui empêchent la discrimination contre les employés et les travailleurs en fonction de leur engagement dans toute association légale. Notre engagement et notre approche de ces questions sont démontrés dans notre [Déclaration des principes des droits de l'Homme](#).

LE SAVIEZ-VOUS ?

Il est illégal de prendre des décisions liées à la main-d'œuvre en fonction de la race, de la couleur, de l'origine nationale, de l'ascendance, de la religion, de l'âge, du sexe (y compris la grossesse, l'accouchement ou les affections médicales connexes), de l'orientation sexuelle, de l'identité sexuelle, de l'état civil, du handicap physique, du handicap mental, de l'état médical, des informations génétiques, du statut de congé pour soins familiaux, du statut d'ancien combattant ou de toute autre base interdite par la loi.

VALEURS APPLIQUÉES EN ACTION

Les employés qui savent ou soupçonnent qu'ils ont été victimes de discrimination ou qu'une autre personne a été victime de discrimination doivent le signaler immédiatement, soit à leur responsable, au service Relations Employés monde, aux ressources humaines, au service Éthique et conformité monde, à un autre membre de la fonction juridique et conformité, soit à l'audit interne monde.

EN SAVOIR PLUS :

Responsabilité d'entreprise

Politique mondiale contre le travail des enfants et/ou le travail forcé

Manuel de la politique des Ressources humaines

Déclaration des principes des droits de l'Homme

Déclaration en vertu de la loi californienne sur la transparence de la chaîne d'approvisionnement

ehs/

er/

Nous nous engageons en faveur de la durabilité, et nous soutenons nos communautés

Nous croyons qu'il est important de prendre des mesures significatives pour faire progresser notre vision construire un monde meilleur. Prendre soin de l'environnement fait partie de notre responsabilité d'entreprise envers les générations actuelles et futures. Notre approche holistique du développement durable tient compte de notre impact direct et de la manière dont nous gérons notre entreprise (1X), de l'impact de notre secteur et de celui de nos clients et fournisseurs (100X), et de la manière dont notre technologie peut être utilisée pour faire progresser le développement durable à l'échelle mondiale (10 000X).

Nous nous engageons à contribuer au sein des communautés avec lesquelles nous interagissons dans le cadre de nos activités, et à être à la hauteur de notre vision partagée pour construire un monde meilleur. Dans le cadre de cet engagement, nous maintenons un programme de philanthropie d'entreprise pour soutenir les organisations et les activités dans ces communautés et nous assurer que notre programme est conforme à toutes les directives gouvernementales applicables, ainsi qu'aux politiques internes.



LE SAVIEZ-VOUS ?

La Fondation d'Applied Materials collabore avec des organisations à but non lucratif afin de favoriser l'éducation, l'engagement civique, les arts et la culture, l'environnement et l'autonomisation des filles. Grâce aux subventions de contrepartie et aux programmes de bénévolat de la Fondation, nos employés sont en mesure d'avoir un impact positif sur nos communautés.

VALEURS APPLIQUÉES EN ACTION

Et si je souhaitais faire un don à une organisation caritative locale au lieu d'offrir un cadeau à un partenaire commercial ? Comment procéder ?

Vous devez d'abord obtenir l'approbation préalable en remplissant et en soumettant le formulaire de dons d'entreprise, qui sera ensuite transmis à votre responsable, au service Communications et Affaires Publiques (C&AP) et au service Éthique et conformité monde pour approbation.

EN SAVOIR PLUS :

[Formulaire de dons d'entreprise](#)

[Responsabilité d'entreprise](#)

[Code de conduite de la RBA](#)

[esg/](#)

[ethics/](#)

[giving/](#)

Délit d'initié

Anti-corruption

Conflits d'intérêts

Commerce international

Contrats gouvernementaux

Registres exacts

Responsabilité et intégrité

...fonctionner avec confiance et respect
mutuels afin d'apporter une contribution
positive au secteur et à nos communautés

NOUS FONCTIONNONS AVEC CONFIANCE ET RESPECT MUTUELS POUR APPORTER UNE CONTRIBUTION POSITIVE AU SECTEUR ET À NOS COMMUNAUTÉS. NOUS DEMANDONS CONSEIL LORSQUE CELA EST NÉCESSAIRE ET ASSUMONS LA RESPONSABILITÉ DE NOS ACTIONS.

NOUS NOUS CONFORMONS À TOUTES LES NORMES, LOIS ET RÉGLEMENTATIONS EN VIGUEUR. NOUS AGISSONS AVEC INTÉGRITÉ ET SOMMES RESPONSABLES.

Nous soutenons un marché boursier juste et ouvert

Nous ne négocions pas de titres lorsque nous disposons d'informations importantes non publiques (« internes »), et nous ne fournissons pas ces informations à d'autres personnes.

Nous pouvons occasionnellement avoir accès à des informations que le grand public ne possède pas et qu'un investisseur raisonnable considérerait comme importantes pour prendre une décision d'acheter, de vendre, ou de détenir des titres d'Applied ou de nos partenaires commerciaux. Si nous possédons des informations importantes non publiques d'Applied ou d'un partenaire commercial, nous ne pouvons pas acheter ou vendre des titres d'Applied ou du partenaire commercial avant que ces informations n'aient été divulguées au public, même si nos raisons de négocier ne sont pas basées sur ces informations.

Nous ne pouvons pas divulguer (ou « donner des conseils ») d'informations importantes non publiques à d'autres personnes, y compris des amis, des membres de la famille ou des collègues de travail qui n'ont pas besoin de connaître ces informations et qui pourraient acheter ou vendre des titres sur la base de ces informations. Nous ne pouvons pas non plus faire de recommandations ou exprimer d'opinions sur les titres d'Applied ou d'une autre entreprise sur la base d'informations importantes non publiques.

Avant la publication des résultats trimestriels et d'autres occasions spéciales, certaines personnes recevront des avis d'interdiction de la part de la fonction juridique et de conformité. Les destinataires d'un avis d'interdiction ne doivent pas négocier les titres d'Applied pendant la période d'interdiction spécifiée.

Nous pouvons contribuer à garantir un marché boursier équitable et ouvert en suivant la Politique relative au délit d'initié d'Applied et en comprenant les interdictions relatives au délit d'initié, aux pourboires et aux communications concernant les informations importantes non publiques.



LE SAVIEZ-VOUS ?

Les informations matérielles et non publiques peuvent comprendre :

- Résultats financiers et projections non divulgués
- Fusions et acquisitions inopinées
- Produits non libérés
- Autres informations généralement inconnues qu'un investisseur raisonnable considérerait comme importantes

VALEURS APPLIQUÉES EN ACTION

Que dois-je faire si mon courtier me contacte au sujet d'une opération de vente à découvert concernant mes actions Applied ?

Vous ne devez pas vous engager dans des transactions spéculatives relatives aux titres d'Applied, y compris les ventes à découvert, les titres dérivés et autres transactions de couverture, ou toute transaction qui a ou est conçue pour avoir pour effet de couvrir ou de compenser toute diminution de la valeur de marché des titres d'Applied.

EN SAVOIR PLUS :

Politique relative au délit d'initié
ethics/

Nous interdisons toute forme de corruption

Nous devons respecter strictement les lois anti-corruption partout où Applied mène ses activités. Cela comprend, mais sans s'y limiter, la loi américaine sur les pratiques de corruption à l'étranger (Foreign Corrupt Practices Act, FCPA) et la loi britannique sur la corruption (United Kingdom Bribery Act, UKBA), qui interdisent toutes les formes de corruption par nos administrateurs, dirigeants, employés, agents et autres personnes agissant en notre nom. Cela signifie que nous n'offrons, ne promettons, n'acceptons ou ne facilitons jamais de pots-de-vin, de dessous-de-table ou d'autres activités de corruption, y compris de l'argent, des faveurs, des cadeaux, des divertissements, des dons ou d'autres avantages ou gratifications destinés à influencer indûment la prise de décision du bénéficiaire.

Cette interdiction s'applique à la fois aux interactions avec le secteur public et le secteur privé, mais nous devons faire preuve d'une prudence particulière lorsque nous interagissons avec une entité gouvernementale ou un fonctionnaire.

Lorsque vous échangez des cadeaux, des repas, des divertissements, ou des voyages, ou d'autres articles ou expériences de valeur, avec des partenaires commerciaux, vous devez consulter et respecter la Politique mondiale sur le don et la réception de cadeaux, repas, divertissements et voyages d'affaires (« Politique GMET »), y compris les exigences d'approbation préalable applicables.



Nous évitons les conflits d'intérêts

Nous évitons les situations dans lesquelles nos intérêts personnels pourraient affecter notre capacité à effectuer notre travail ou sembler placer nos intérêts personnels au détriment des intérêts d'Applied. Nous divulguons tout conflit d'intérêts réel ou potentiel, ainsi que tout ce qui pourrait être perçu comme un conflit. Cela comprend les éléments suivants :

- Vous souhaitez faire partie d'un conseil d'administration externe ou d'un groupe consultatif.
- Vous ou un membre de votre famille avez un intérêt financier ou un poste de direction chez un fournisseur actuel ou potentiel, un client, un autre partenaire commercial, ou un concurrent d'Applied.
- Vous êtes impliqué dans des activités commerciales en dehors d'Applied, telles que le travail de conseil, l'emploi à temps partiel ou la propriété d'une entreprise extérieure.
- Vous entretenez une relation personnelle étroite (familiale ou romantique) avec une personne travaillant pour un fournisseur, un client ou un concurrent actuel ou potentiel d'Applied, ou un fonctionnaire (un « fonctionnaire » est un employé d'une agence gouvernementale, d'une entreprise détenue ou contrôlée par le gouvernement, d'une institution publique ou d'un candidat politique).
- Vous entretenez une relation personnelle étroite (familiale ou romantique) ou une relation commerciale avec un administrateur, un directeur, un employé, ou un travailleur occasionnel d'Applied.

Le service Éthique et conformité monde examine chaque divulgation, évalue comment le conflit peut être géré ou si le conflit est si important qu'il ne peut pas être géré.

LE SAVIEZ-VOUS ?

Une « entité gouvernementale » définie au sens large comprend un département, une agence, un bureau, ou un instrument gouvernemental à tout niveau, y compris une entreprise appartenant à ou contrôlée par le gouvernement ou une institution publique (comme un hôpital, une université, une école, ou un institut de recherche financé par le gouvernement), une organisation internationale publique (comme la Banque mondiale ou les Nations unies), un parti politique ou une famille royale. Consultez la page Web Éthique et conformité monde (ethics/ dans votre navigateur Applied) pour afficher une liste des entreprises liées au gouvernement avec lesquelles Applied travaille.

VALEURS APPLIQUÉES EN ACTION

Que dois-je faire si une start-up technologique me propose de rejoindre son comité consultatif technique ? Je ne recevrais pas de salaire, mais je recevrais des actions de la société et j'aurais accès à ses informations confidentielles et à sa propriété intellectuelle. S'agit-il d'un conflit d'intérêts ?

Oui, la situation ci-dessus présente un conflit d'intérêts potentiel. Le service Éthique et conformité monde doit évaluer si l'entreprise est un fournisseur, client, ou concurrent existant ou potentiel d'Applied, ou une cible potentielle d'acquisition ou d'investissement. Si c'est le cas, cela ne sera probablement pas approuvé.

EN SAVOIR PLUS :

Formulaire de divulgation des conflits d'intérêts

Formulaire de dons d'entreprise

Politique relative à l'emploi des proches

Politique mondiale anti-corruption

Politique mondiale relative aux conflits d'intérêts

Politique mondiale relative aux cadeaux, repas, divertissements et voyages d'affaires offerts et reçus (« Politique GMET »)

Formulaire d'approbation GMET

ethics/

Nous nous conformons aux réglementations du commerce international

Notre capacité à livrer rapidement nos produits aux clients, où qu'ils opèrent dans le monde, permet à Applied d'être un fournisseur de confiance de choix. Applied s'engage fermement à respecter toutes les réglementations applicables en matière d'importation et d'exportation dans les pays où nous faisons des affaires. Nous respectons ces politiques et procédures commerciales afin d'éviter de graves conséquences pour l'entreprise, notamment des retards de livraison de produits, des audits accrus, des marchandises saisies, des amendes, une perte de réputation, la perte de privilèges d'exportation et d'importation, et même des sanctions pénales.

Lorsque vous vous engagez dans des activités commerciales internationales, vous devez vous référer au site interne d'Applied Global Trade pour mieux comprendre les politiques et procédures de Global Trade. Si, à tout moment, vous n'êtes pas sûr des exigences du commerce international, vous devez d'abord contacter le service du commerce international pour toute question ou préoccupation.

Nous adhérons aux exigences contractuelles gouvernementales

Applied conclut parfois des contrats de produits ou de services avec le gouvernement des États-Unis ainsi qu'avec les gouvernements d'autres pays, les agences gouvernementales et les sous-traitants gouvernementaux. Ces contrats et processus d'approvisionnement associés peuvent être soumis à des réglementations spéciales et imposer des exigences uniques à l'entreprise et à notre personnel. Si nous sommes impliqués dans le processus d'appel d'offres pour les contrats gouvernementaux ou l'exécution de ces contrats, nous devons comprendre toutes les règles spéciales et demander conseil à la fonction juridique et de conformité si nécessaire.

Nous tenons des registres avec précision

Applied est une entreprise cotée en bourse ayant l'obligation de tenir des registres financiers exacts et d'émettre des rapports exacts à ses actionnaires et à la Securities and Exchange Commission (SEC) des États-Unis. Nous adhérons aux contrôles et politiques financiers de l'entreprise ainsi qu'aux principes comptables généralement acceptés. Nous ne faisons pas, ni n'incitons d'autres personnes à faire, des entrées, rapports ou documents faux ou trompeurs en lien avec des dépenses, dépenses ou autres transactions, ou en lien avec tout autre emploi ou dossier commercial.

LE SAVIEZ-VOUS ?

Il est interdit à Applied de participer à des boycotts commerciaux qui ne sont pas sanctionnés par le gouvernement des États-Unis. Pour garantir la conformité aux lois anti-boycott, demandez toujours à la fonction juridique et de conformité d'examiner les accords, transactions et lettres de crédit qui contiennent des termes potentiels liés au boycott.

VALEURS APPLIQUÉES EN ACTION

Que dois-je faire si je me sens obligé de « faire fonctionner les chiffres » ?

Votre première responsabilité est d'enregistrer et de signaler les informations avec exactitude et honnêteté. Si vous vous sentez poussé à agir autrement, parlez-en à quelqu'un du service Éthique et conformité monde ou à un membre de la fonction juridique et de conformité. Vous avez toujours la possibilité de contacter la ligne d'assistance éthique, de manière anonyme si vous préférez.

EN SAVOIR PLUS :

[ethics/](#)

[globaltrade/](#)

[legal/](#)



Qualité

Concurrence loyale

Communications

Intégrité des fournisseurs

Partenaires commerciaux

Respecter nos normes

Performance de classe mondiale

...créer un avantage concurrentiel et
fournir des résultats supérieurs qui génèrent de la
valeur et alimentent la croissance

NOUS TRAVAILLONS DE MANIÈRE AMBITIEUSE ET AVEC UNE INTÉGRITÉ SANS COMPROMIS POUR FOURNIR DES PRODUITS, DES SERVICES, ET DES RÉSULTATS COMMERCIAUX EXCEPTIONNELS.

Nous nous engageons en faveur de la qualité

Chez Applied, la qualité et l'amélioration continues relèvent de la responsabilité de chacun. Nous nous concentrons sur la fourniture de produits fiables, de services de qualité et de solutions innovantes qui répondent aux exigences et ravissent nos clients. Nous nous engageons à créer et à maintenir une culture où la prévention des défauts fait partie intégrante du travail de chacun. Fournir des solutions de qualité et fiables à nos partenaires et clients est essentiel à l'avantage concurrentiel d'Applied.

Nous faisons preuve d'équité

Applied s'engage à faire preuve d'équité dans la concurrence et à remporter des contrats de manière éthique et légale en fournissant des produits et services de qualité conformément à toutes les lois antitrust et sur la concurrence applicables. Nous n'avons pas recours à des pratiques déloyales ou trompeuses dans le but d'obtenir un avantage sur nos concurrents.

Nos équipes travaillent en étroite collaboration avec la fonction juridique et de conformité lors de l'établissement d'une nouvelle relation pour s'assurer que toutes les conditions générales sont formellement documentées, définissant les droits, obligations et responsabilités d'Applied et de l'autre partie, ainsi que le traitement comptable pour la transaction particulière. Nous ne prenons aucun engagement oral ou écrit qui crée un nouvel accord ou modifie un accord existant sans obtenir l'approbation du service juridique et conformité et du service financier, ainsi que le suivi d'autres processus requis.

Nous communiquons avec précision

Sauf autorisation spécifique, nous ne communiquons pas sur des questions liées à Applied avec les médias, les représentants du gouvernement, les investisseurs, les analystes ou autres parties intéressées. Nous transmettons toutes les demandes de la presse ou des médias concernant l'entreprise aux relations avec les médias. Nous transmettons également toutes les demandes de participation d'Applied à des communiqués de presse tiers, y compris ceux des clients et partenaires, aux relations avec les médias. Nous reconnaissons que les réseaux sociaux offrent des opportunités uniques d'écouter, d'apprendre, et d'interagir avec les autres. Nous faisons preuve de discrétion et de discernement lorsque nous publions des communications sur les réseaux sociaux qui font référence ou pourraient être considérées comme liées à Applied. Nous reconnaissons qu'en tant qu'employés, nos publications peuvent être comprises comme représentant la marque Applied Materials.

Avant de publier sur les réseaux sociaux, nous devons connaître et respecter la Politique mondiale relative aux réseaux sociaux et Directives relatives aux réseaux sociaux sociaux d'Applied, et toujours indiquer clairement que les opinions sont personnelles et non celles d'Applied.



LE SAVIEZ-VOUS ?

Nous sommes membres de la Responsible Business Alliance, « la plus grande coalition du secteur au monde dédiée à la responsabilité sociale dans les chaînes d'approvisionnement mondiales ».

VALEURS APPLIQUÉES EN ACTION

Que se passe-t-il si je prends connaissance d'un accord parallèle conclu en dehors du processus d'approbation de contrat requis ?

Si vous avez connaissance d'un accord parallèle, d'une lettre parallèle, ou d'un accord conclu en dehors du processus d'approbation de contrat requis, signalez-le rapidement à votre responsable, au service Éthique et conformité monde ou à un autre membre de la fonction juridique et conformité.

EN SAVOIR PLUS :

Politique mondiale relative aux réseaux sociaux

[RBA Code of Conduct](#)

Directives relatives aux réseaux sociaux
quality/

Nous choisissons nos fournisseurs sur la base de l'intégrité

Nous nous efforçons de faire des affaires uniquement avec des partenaires commerciaux qui partagent nos valeurs et notre engagement à faire des affaires avec intégrité et conformément à la loi. Nous nous assurons que nos chaînes d'approvisionnement étendues ne comprennent pas les entreprises qui ne respectent pas les droits de l'Homme, nuisent à l'environnement, s'approvisionnent en matériaux de manière contraire à l'éthique ou se livrent à un comportement illégal ou contraire à l'éthique.

- Nous sélectionnons les fournisseurs exclusivement en fonction de leurs pratiques commerciales, de leurs services et de leurs produits.
- Nous établissons des relations positives avec nos fournisseurs en nous appuyant sur la confiance, le respect et la collaboration.
- Nous attendons de nos fournisseurs qu'ils fassent des affaires de manière éthique et légale.
- Nous faisons preuve d'objectivité et d'honnêteté avec nos fournisseurs et nous livrons une concurrence loyale sur le marché.

Nous travaillons de manière responsable avec nos partenaires commerciaux

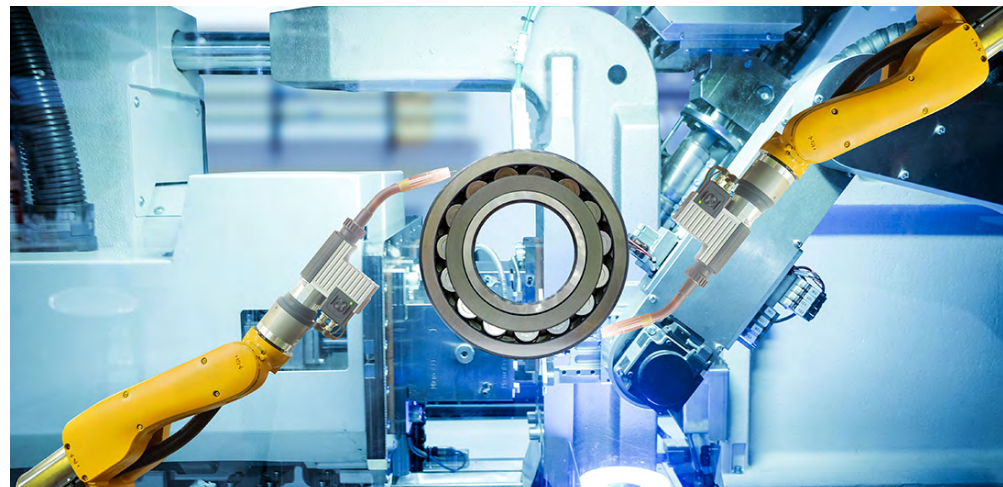
Chez Applied, nous sommes fiers de notre réputation d'intégrité et d'équité dans nos relations commerciales avec nos clients, fournisseurs et pairs du secteur. Lorsque nous nous engageons dans des transactions commerciales, nous devons nous assurer que nous traitons toujours nos partenaires commerciaux de manière éthique et respectueuse, conformément à nos normes de conduite professionnelle.

Nous respectons nos normes

Chez Applied, nous nous engageons à respecter nos valeurs partagées et à prendre au sérieux les violations de ces normes et de nos politiques. La non-conformité peut avoir de graves conséquences sur la réputation d'Applied pour des transactions commerciales honnêtes et équitables. Les violations des présentes normes, des politiques de notre entreprise et de la loi peuvent également avoir de graves conséquences pour les personnes impliquées, y compris des mesures disciplinaires pouvant aller jusqu'au licenciement et éventuellement la responsabilité civile et pénale personnelle.

Renonciations

Toute renonciation aux normes de conduite professionnelle pour un cadre dirigeant ou un administrateur ne peut être faite que par le conseil d'administration et doit être rapidement divulguée comme l'exige la loi.



Ressources

LIGNE D'ASSISTANCE ÉTHIQUE 24 H/24

Signalez les préoccupations (comprend l'option de signalement anonyme dans la plupart des pays)

helpline.appliedmaterials.com



SITE WEB DU SERVICE D'ÉTHIQUE ET CONFORMITÉ MONDE

Politiques, procédures, et conseils en matière d'éthique et de conformité

Allez à [ethics/](#) dans votre navigateur interne

QUESTIONS OU PRÉOCCUPATIONS

Posez des questions ou signalez vos préoccupations

ethics_everywhere@amat.com

CONTACTS

Discutez directement de vos questions ou de vos préoccupations

Éthique et conformité monde
Fonction juridique et conformité
Relations Employés monde
Ressources humaines
Audit interne monde

CHAMPIONS DE LA CONFORMITÉ

Le responsable de la conformité de votre unité commerciale est votre contact principal pour les questions liées à l'éthique et à la conformité, aux informations confidentielles et à la gestion de la propriété intellectuelle

Allez à [vip/](#) dans votre navigateur interne pour voir la liste des champions de la conformité

